

คู่มือการปฏิบัติตามกฎหมาย การจ้างงานคนพิการสำหรับนายจ้าง หรือเจ้าของสถานประกอบการ

ตามพระราชบัญญัติส่งเสริมและพัฒนาคุณภาพชีวิตคนพิการ
พ.ศ. 2550 และที่แก้ไขเพิ่มเติม



คำนำ

พิมพ์ครั้งที่ 2

พระราชบัญญัติส่งเสริมและพัฒนาคุณภาพชีวิตคนพิการ พ.ศ. 2550 และที่แก้ไขเพิ่มเติม ได้บัญญัติขึ้นโดยมีเจตนารมณ์เพื่อกำหนดแนวทางและปรับปรุงวิธีการส่งเสริมและพัฒนาคุณภาพชีวิตคนพิการในทุกด้าน ทุกระดับ ให้มีความเหมาะสมยิ่งขึ้น รวมทั้งกำหนดมาตรการให้นายจ้างหรือเจ้าของสถานประกอบการมีส่วนร่วมในการส่งเสริมให้คนพิการมีงานทำ เพื่อให้คนพิการมีรายได้ที่เพียงพอสำหรับการดำรงชีวิต มีศักดิ์ศรีแห่งความเป็นมนุษย์และเสมอภาคกับบุคคลทั่วไป

กองกองทุนและส่งเสริมความเสมอภาคคนพิการ กรมส่งเสริมและพัฒนาคุณภาพชีวิตคนพิการ ได้จัดพิมพ์คู่มือเป็นครั้งที่ 2 เพื่อปรับปรุงเนื้อหาให้มีความเข้าใจง่ายยิ่งขึ้นและหวังเป็นอย่างยิ่งว่าคู่มือเล่มนี้จะเป็นสื่อประชาสัมพันธ์ให้แก่นายจ้างหรือเจ้าของสถานประกอบการ มีความรู้ความเข้าใจและทราบถึงแนวทางการปฏิบัติตามกฎหมายการจ้างงานคนพิการได้อย่างถูกต้อง

กองกองทุนและส่งเสริมความเสมอภาคคนพิการ

สารบัญ

สาระสำคัญ	หน้า
1. กฎหมายที่เกี่ยวข้องกับการจ้างงานคนพิการ	4
2. วิธีการปฏิบัติตามกฎหมาย	6
▶ การนับจำนวนลูกจ้าง	6
▶ วิธีที่ 1 รับคนพิการเข้าทำงานเป็นลูกจ้าง (มาตรา 33)	7
▶ วิธีที่ 2 ส่งเงินเข้ากองทุนส่งเสริมและพัฒนา คุณภาพชีวิตคนพิการ (มาตรา 34)	9
▶ วิธีที่ 3 การส่งเสริมอาชีพโดยการจัดให้มีสัมปทาน (มาตรา 35)	10
3. การยื่นรายงานผลการจ้างงานคนพิการ	16
4. สิทธิประโยชน์ทางภาษี	17
5. การสมัครใช้งานระบบการรายงานผลการจ้างงานคนพิการออนไลน์	18

1. กฎหมายที่เกี่ยวข้องกับการจ้างงานคนพิการ



1) พระราชบัญญัติส่งเสริมและพัฒนาคุณภาพชีวิตคนพิการ พ.ศ. 2550 และที่แก้ไขเพิ่มเติม

มาตรา 33 เพื่อประโยชน์ในการส่งเสริมและพัฒนาคุณภาพชีวิตคนพิการ ให้นายจ้างหรือเจ้าของสถานประกอบการ และหน่วยงานของรัฐ รับคนพิการเข้าทำงานตามลักษณะของงานในอัตราส่วนที่เหมาะสมกับผู้ปฏิบัติงานในสถานประกอบการหรือหน่วยงานของรัฐ ทั้งนี้ ให้รัฐมนตรีว่าการกระทรวงแรงงานออกกฎกระทรวงกำหนดจำนวนที่นายจ้างหรือเจ้าของสถานประกอบการ และหน่วยงานของรัฐ จะต้องรับคนพิการเข้าทำงาน

มาตรา 34 นายจ้างหรือเจ้าของสถานประกอบการที่มีได้รับคนพิการเข้าทำงานตามจำนวนที่กำหนดตามมาตรา 33 ให้ส่งเงินเข้ากองทุนตามมาตรา 24 (5) ทั้งนี้ ให้รัฐมนตรีว่าการกระทรวงแรงงานออกกฎกระทรวงกำหนดจำนวนเงินที่นายจ้างหรือเจ้าของสถานประกอบการจะต้องนำส่งเข้ากองทุน

นายจ้างหรือเจ้าของสถานประกอบการที่ต้องส่งเงินเข้ากองทุนตามวรรคหนึ่ง แต่มิได้ส่ง ส่งล่าช้าหรือส่งเงินไม่ครบถ้วน ให้เสียดอกเบี้ยในอัตราร้อยละเจ็ดครึ่งต่อปีของจำนวนเงินที่ยังไม่ได้ส่งเข้ากองทุน

นายจ้างหรือเจ้าของสถานประกอบการซึ่งรับคนพิการเข้าทำงานหรือส่งเงินเข้ากองทุน ตามวรรคหนึ่งมีสิทธิได้รับยกเว้นภาษีเงินได้ของจำนวนเงินค่าจ้างที่จ่ายให้แก่คนพิการหรือเงินที่ส่งเข้ากองทุน แล้วแต่กรณี ทั้งนี้ ตามที่กฎหมายกำหนด

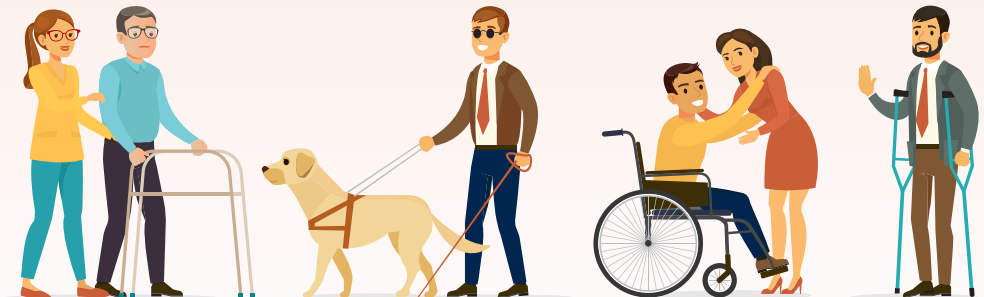
มาตรา 35 ในกรณีที่หน่วยงานของรัฐไม่ประสงค์จะรับคนพิการเข้าทำงาน ตามมาตรา 33 หรือนายจ้างหรือเจ้าของสถานประกอบการไม่รับคนพิการเข้าทำงาน ตามมาตรา 33 และไม่ประสงค์จะส่งเงินเข้ากองทุนตามมาตรา 34 หน่วยงานของรัฐ นายจ้าง หรือเจ้าของสถานประกอบการนั้น อาจให้สัมปทานจัดสถานที่จำหน่ายสินค้าหรือบริการ จัดจ้าง เหมာช่วงงานหรือจ้างเหมาบริการโดยวิธีกรณีพิเศษ ฝึกงาน หรือจัดให้มีอุปกรณ์หรือสิ่งอำนวยความสะดวก ล่ามภาษามือ หรือให้ความช่วยเหลืออื่นใดแก่คนพิการหรือผู้ดูแลคนพิการก็ได้ ทั้งนี้ตามหลักเกณฑ์วิธีการและเงื่อนไขที่คณะกรรมการกำหนดในระเบียบ

2) กฎกระทรวงกำหนดจำนวนคนพิการที่นายจ้างหรือเจ้าของสถานประกอบการ และหน่วยงานของรัฐ จะต้องรับเข้าทำงานและจำนวนเงินที่นายจ้างหรือเจ้าของสถานประกอบการ จะต้องนำส่งเข้ากองทุนส่งเสริมและพัฒนาคุณภาพชีวิตคนพิการ พ.ศ. 2554 และที่แก้ไขเพิ่มเติม

3) ระเบียบคณะกรรมการส่งเสริมและพัฒนาคุณภาพชีวิตคนพิการแห่งชาติ ว่าด้วย หลักเกณฑ์ วิธีการ และเงื่อนไขการให้สัมปทาน จัดสถานที่จำหน่ายสินค้าหรือบริการ จัดจ้าง เหมาช่วงงานหรือจ้างเหมาบริการโดยวิธีกรณีพิเศษ ฝึกงาน หรือจัดให้มีอุปกรณ์ หรือสิ่งอำนวยความสะดวก ล่ามภาษามือ หรือให้ความช่วยเหลืออื่นใดแก่คนพิการหรือผู้ดูแลคนพิการ พ.ศ. 2558 และที่แก้ไขเพิ่มเติม

4) คำสั่งกรมสรรพากร ที่ ป. 156/2561 เรื่อง การเสียภาษีเงินได้นิติบุคคลสำหรับรายจ่าย จากการดำเนินการตามพระราชบัญญัติส่งเสริมและพัฒนาคุณภาพชีวิตคนพิการ พ.ศ. 2550

5) คำสั่งกรมสรรพากร ที่ ป. 157/2561 เรื่อง การเสียภาษีเงินได้นิติบุคคลสำหรับรายจ่าย จากการดำเนินการตามพระราชบัญญัติส่งเสริมและพัฒนาคุณภาพชีวิตคนพิการ พ.ศ. 2550

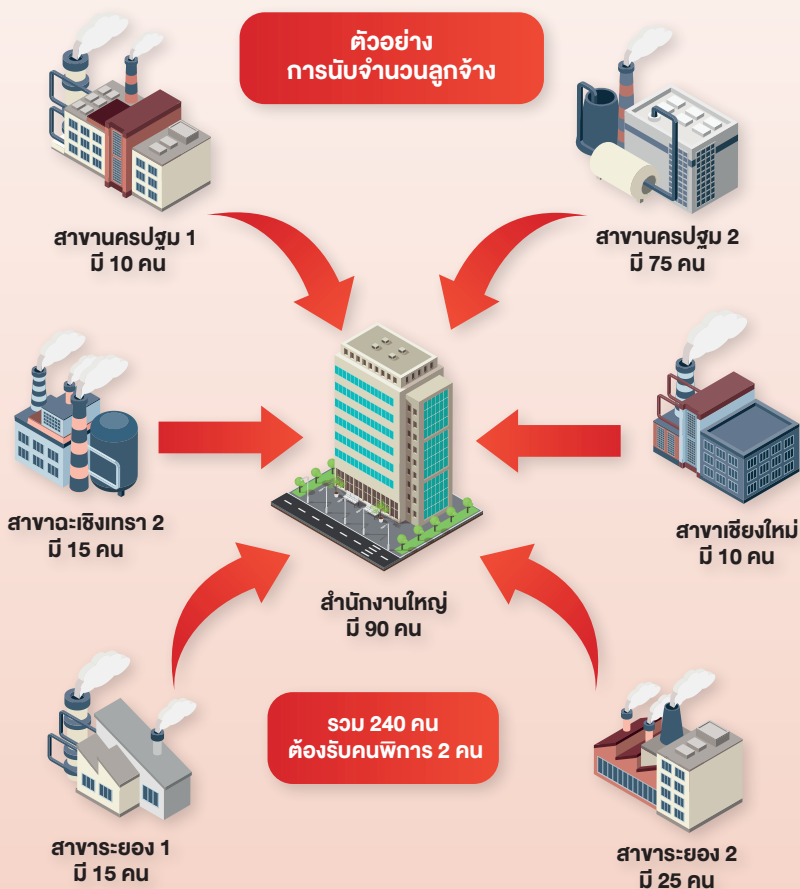


2. วิธีการปฏิบัติตามกฎหมาย

▶ การนับจำนวนลูกจ้าง

1. ให้นายจ้างหรือเจ้าของสถานประกอบการทุกแห่งนับจำนวนลูกจ้างที่ไม่ใช่คนพิการทั้งหมด ณ วันที่ 1 ตุลาคม ของแต่ละปี (ถ้ามีสาขาให้นับรวมเข้าด้วยกัน)

2. หากมีจำนวนลูกจ้างตั้งแต่ 100 คนขึ้นไป จะต้องรับคนพิการเข้าทำงานในอัตราส่วนลูกจ้างที่ไม่ใช่คนพิการ 100 คน ต้องรับคนพิการ 1 คน เศษของ 100 คน ถ้าเกิน 50 คน ต้องรับคนพิการเพิ่มอีก 1 คน (100 คน:1 คน, 151 คน: 2 คน)



เมื่อทราบจำนวนคนพิการที่ต้องจ้างแล้วให้เลือกวิธีปฏิบัติ ได้ 3 วิธี คือ มาตรา 33 มาตรา 34 และมาตรา 35 โดยสามารถทำวิธีเดียวหรือหลายวิธีรวมกันก็ได้

▶ วิธีที่ 1 รับคนพิการเข้าทำงานเป็นลูกจ้าง (มาตรา 33)

ให้นายจ้างรับคนพิการเข้าทำงานในองค์กรของตัวเอง ตามตำแหน่งที่เหมาะสม โดยสิทธิ สวัสดิการ เหมือนบุคคลทั่วไปตามกฎหมายว่าด้วยการคุ้มครองแรงงาน เช่น ประกันสังคม เป็นต้น

- เป็นคนพิการที่มีบัตรประจำตัวคนพิการ
- ระยะเวลาการจ้าง ไม่น้อยกว่า 1 ปีปฏิทิน
- หากคนพิการลาออก หรือจ้างไม่ครบ 1 ปีปฏิทิน ต้องหากคนพิการทดแทน ภายใน 45 วันนับจากวันที่รายเดิมลาออก หากพ้นกำหนดระยะเวลาดังกล่าว ต้องส่งเงินเข้ากองทุนฯ พร้อมดอกเบี้ยอัตราร้อยละ 7.5 ต่อปี ตามที่กฎหมายกำหนด
- ลูกจ้างรายวัน ควรจ้างไม่น้อยกว่า 20 วัน และได้รับค่าจ้างเพียงพอต่อการดำรงชีพ ไม่เป็นการจ้างงานในลักษณะการเลือกปฏิบัติโดยไม่เป็นธรรมต่อคนพิการ
- เมื่อนับจำนวนลูกจ้าง เดือนตุลาคม และทราบจำนวนคนพิการที่ต้องรับเข้าทำงานแล้ว ให้เริ่มจ้างก่อนหรือภายใน 1 มกราคม ของปีถัดไป (เช่น นับจำนวนลูกจ้าง เดือนตุลาคม 2565 ให้เริ่มจ้างก่อนหรือภายใน 1 มกราคม 2566 และสิ้นสุดถึง 31 ธันวาคม 2566 ถึงจะครบกำหนดรอบการปฏิบัติตามกฎหมายของแต่ละปี)

สามารถจ้างงาน
มากกว่า 1 ปี ได้



นับลูกจ้างตุลาคม 2565
ให้เริ่มจ้างก่อนหรือภายใน 1 มกราคม 2566



▶ วิธีที่ 1 รับคนพิการเข้าทำงานเป็นลูกจ้าง (มาตรา 33) กรณี ลูกจ้างคนพิการสิ้นสภาพการจ้างงานในระหว่างปี ที่มีหน้าที่ปฏิบัติตามกฎหมาย

นายจ้างหรือเจ้าของสถานประกอบการ ที่รับคนพิการเข้าทำงานแต่ลูกจ้างคนพิการสิ้นสภาพการจ้างงานในระหว่างปีที่มีหน้าที่ปฏิบัติตามกฎหมายให้ดำเนินการรับคนพิการรายใหม่เข้าทำงานทดแทนภายในระยะเวลา 45 วัน นับแต่วันที่คนพิการรายเก่าสิ้นสภาพการเป็นลูกจ้าง

- หากไม่ดำเนินการตามเงื่อนไขที่กฎหมายกำหนดไว้ ให้ส่งเงินเข้ากองทุนส่งเสริมและพัฒนาคู่คุณภาพชีวิตคนพิการ ตามจำนวนวันที่ไม่ได้ปฏิบัติให้ครบตามเงื่อนไข พร้อมดอกเบี้ยอัตราร้อยละ 7.5 ต่อปี ตามที่กฎหมายกำหนด

- เมื่อมีการเปลี่ยนแปลงข้อมูลการจ้างงานคนพิการ ตามมาตรา 33 ให้นายจ้างฯ ยื่นแบบแจ้งเปลี่ยนแปลงข้อมูลการจ้างงานคนพิการ พร้อมเอกสารหลักฐาน ตามแบบที่กรมส่งเสริมและพัฒนาคู่คุณภาพชีวิตคนพิการกำหนด หรือยื่นผ่านช่องทางอิเล็กทรอนิกส์ (e-service) ถ้ามีการสมัครใช้งานไว้

ตัวอย่าง

นายจ้าง มีหน้าที่ปฏิบัติตามกฎหมายจ้างงานคนพิการ ประจำปี 2566 ลูกจ้างคนพิการสิ้นสภาพการจ้าง มีผลวันที่ 1 สิงหาคม 2566

- **กรณีที่ 1** รับคนพิการรายใหม่เข้าทำงานทดแทน วันที่ 1 กันยายน 2566 เป็นการจ้างทดแทนภายใน 45 วัน ไม่ต้องส่งเงินเข้ากองทุนฯ

- **กรณีที่ 2** รับคนพิการรายใหม่เข้าทำงานทดแทน วันที่ 15 ตุลาคม 2566 เป็นการจ้างทดแทน เกิน 45 วัน ต้องส่งเงินเข้ากองทุนฯ นับแต่วันที่สิ้นสภาพการจ้าง คือ วันที่ 1 สิงหาคม - 14 ตุลาคม 2566 รวมต้องส่งเงินจำนวน 75 วัน พร้อมดอกเบี้ยอัตราร้อยละ 7.5 ต่อปี

- **กรณีที่ 3** ไม่ประสงค์รับคนพิการรายใหม่เข้าทำงานทดแทน ต้องส่งเงินเข้ากองทุนฯ นับแต่วันที่สิ้นสภาพการจ้าง คือ วันที่ 1 สิงหาคม - 31 ธันวาคม 2566 รวมต้องส่งเงินจำนวน 153 วัน พร้อมดอกเบี้ยอัตราร้อยละ 7.5 ต่อปี

▶ วิธีที่ 2 ส่งเงินเข้ากองทุนส่งเสริมและพัฒนาคุณภาพ ชีวิตคนพิการ (มาตรา 34)

นายจ้างที่ไม่ประสงค์รับคนพิการเข้าทำงานสามารถเลือกวิธีการส่งเงินเข้ากองทุนฯ แทนการจ้างงานคนพิการได้ โดยคำนวณจากค่าแรงอัตราที่ต่ำที่สุดของกฎหมาย
คุณ 365 วัน ต่อคนพิการที่ไม่ได้รับเข้าทำงาน 1 คน (เช่น ปี 2566 ค่าแรง 328 บาท
 $\times 365 \text{ วัน} \times 1 \text{ คน} = 119,720 \text{ บาท/คน/ปี}$)

- ส่งเงินเป็นรายปี
- ภายใน 31 มีนาคมของทุกปี
- หากพ้นกำหนดจะต้องเสียดอกเบี้ยอัตราร้อยละ 7.5 ต่อปี
โดยคำนวณถึงวันชำระ:

การส่งเงินเข้ากองทุนฯ กรณีจ้างงานคนพิการไม่ครบ 1 ปีปฏิทิน หรือมีลูกจ้าง
คนพิการลาออกในระหว่างปีที่มีหน้าปฏิวัติ และไม่สามารถหาคนพิการรายใหม่
ทดแทนได้ภายใน 45 วัน

- จำนวนตามจำนวนวันที่ไม่มีการจ้าง (เช่น ปี 2566 วันที่ไม่มีการจ้างงาน
จำนวน 46 วัน $\times 328 \text{ บาท} = 15,088 \text{ บาท} + \text{ดอกเบี้ย}$)
- ดอกเบี้ยเริ่มนับตั้งแต่วันที่คนพิการลาออกจนถึงวันชำระ อัตราร้อยละ 7.5 ต่อปี
แต่หากคนพิการลาออกก่อนวันที่ 1 เมษายน ให้เริ่มนับดอกเบี้ยตั้งแต่วันที่ 1 เมษายน
จนถึงวันชำระ:

ระยะเวลา 45 วัน เป็นระยะเวลาที่
ให้หาคนพิการทดแทนเท่านั้น หากเกิน
ระยะเวลาดังกล่าว ต้องคำนวณเงิน
ตั้งแต่วันที่คนพิการออก



วิธีคำนวณดอกเบี้ย

- $(\text{เงินต้น} \times 7.5\%) \div 365 \text{ วัน} = \text{ดอกเบี้ย/วัน}$
- $(\text{เช่น } 15,088 \times 7.5\% \div 365 \text{ วัน}) = 3.10 \text{ บาท/วัน}$
(คำนวณถึงวันชำระ)



▶ วิธีที่ 3 การส่งเสริมอาชีพ โดยการจัดให้มีสัมปทาน (มาตรา 35)

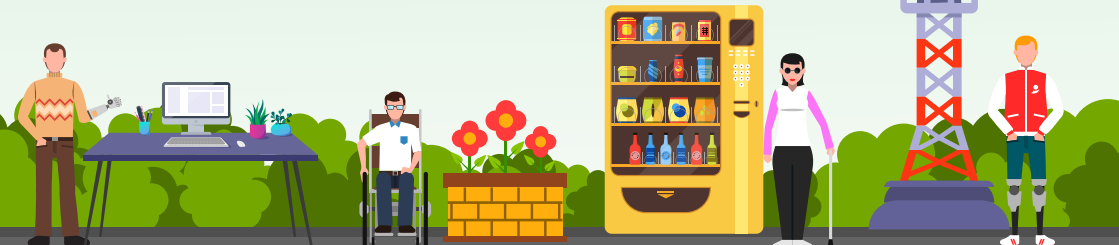
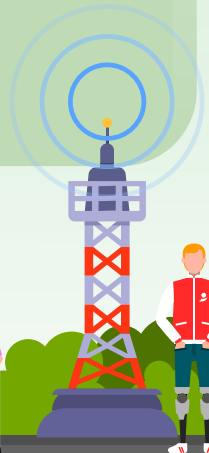
นายจ้างหรือเจ้าของสถานประกอบการที่ไม่ประสงค์จ้างคนพิการตามมาตรา 33 หรือส่งเงินเข้ากองทุนฯ ตามมาตรา 34 อาจจัดให้มีการส่งเสริมอาชีพรูปแบบอื่น โดยวิธีการให้สัมปทานมี 7 วิธี ดังต่อไปนี้

1. การให้สัมปทาน การให้สิทธิแก่คนพิการหรือผู้ดูแลคนพิการได้ใช้ประโยชน์จากทรัพย์สินในการประกอบอาชีพ

- ระยะเวลาสัญญาไม่น้อยกว่า 1 ปี
- มูลค่าไม่น้อยกว่าที่ส่งเงินเข้ากองทุนฯ ต่อ 1 คน
*(เช่น ปี 2566 = 328 บาท × 365 วัน × 1 คน = 119,720 บาท)

ตัวอย่าง

- ให้สัมปทานตู้เครื่องดื่มอัตโนมัติ / เครื่องซักผ้าหยอดเหรียญ
- ให้สัมปทานพื้นที่ทำการเกษตร
- ให้ช่องสัญญาณวิทยุ / โทรทัศน์เพื่อประชาสัมพันธ์สินค้าและบริการ
- ให้คนพิการใช้ประโยชน์จากโปรแกรมซอฟต์แวร์ซึ่งเป็นลิขสิทธิ์ของบริษัท
- ให้สัมปทานเครื่องถ่ายเอกสารเพื่อประกอบอาชีพ
- ให้สัมปทานพื้นที่เพื่อทำกิจกรรม (ปลูกพืชยืนต้น)
- ให้สัมปทานคนพิการเป็นตัวแทนจำหน่ายผลิตภัณฑ์ของบริษัท
- ให้สัมปทานรถเช่าใช้เพื่อประกอบอาชีพ
- ให้สัมปทานเครื่องคอมพิวเตอร์ เพื่อเปิดร้านเกมส์
- ให้สัมปทานร้านค้ากาแฟในบริเวณสถานประกอบการ เป็นต้น



2. การจัดสถานที่จำหน่ายสินค้าหรือบริการ การจัดสถานที่บริเวณองค์กรหรือสถานประกอบการ ไม่ว่าจะภายในหรือภายนอกเพื่อให้คนพิการหรือผู้ดูแลคนพิการ ได้ใช้ประโยชน์ในการประกอบอาชีพ

- ระยะเวลาสัญญาไม่น้อยกว่า 1 ปี
- มูลค่าไม่น้อยกว่าที่ส่งเงินเข้ากองทุนฯ ต่อ 1 คน
*(เช่น ปี 2566 = 328 บาท × 365 วัน × 1 คน = 119,720 บาท)

ตัวอย่าง

- โรงแรมจัดพื้นที่ให้คนพิการจำหน่ายสินค้าและผลิตภัณฑ์
- ห้างสรรพสินค้าจัดสรรพื้นที่ให้คนพิการเปิดบริการร้านนวดแผนไทย
- สถานประกอบการเช่าพื้นที่ให้ผู้ดูแลคนพิการขายสินค้า
- เปิดพื้นที่ในโซนศูนย์อาหาร/ร้านอาหารให้คนพิการขายสินค้าและบริการ
- จัดสรรพื้นที่ให้คนพิการเปิดบริการร้านซักรีดให้กับพนักงานที่พักในสถานประกอบการ
- มหาวิทยาลัยเอกชนจัดสรรพื้นที่ให้คนพิการเปิดร้านขายหนังสือ
- จัดสรรพื้นที่ให้คนพิการเปิดร้านสะดวกซื้อ
- สวนสนุกจัดสรรพื้นที่ให้ผู้ดูแลคนพิการเปิดร้านขายของเล่นและลูกโป่งสำหรับลูกค้า เป็นต้น

3. การจัดจ้างเหมาช่วงงานหรือจ้างเหมาบริการ การจ้างเหมาช่วงงานหรือการจ้างเหมาบริการจากคนพิการหรือผู้ดูแลคนพิการเพื่อประโยชน์ของหน่วยงานของรัฐ นายจ้างหรือเจ้าของสถานประกอบการแห่งนั้น

- เป็นไปตามคู่สัญญาตกลงกัน
- มูลค่าไม่น้อยกว่าที่ส่งเงินเข้ากองทุนฯ ต่อ 1 คน
*(เช่น ปี 2566 = 328 บาท × 365 วัน × 1 คน = 119,720 บาท)

ตัวอย่าง

- ให้คนพิการนวดผ่อนคลายให้แก่พนักงาน
- จ้างเหมาบริการผู้ดูแลคนพิการทำงานสาธารณประโยชน์เป็นเจ้าหน้าที่ประสานสิทธิในโรงพยาบาลส่งเสริมสุขภาพตำบล (สว.สต.)
- บริษัทผลิตนาฬิกาข้อมือจ้างเหมาผู้ดูแลคนพิการประกอบชิ้นส่วนนาฬิกาข้อมือ
- จ้างเหมาคนพิการรณรงค์ประชาสัมพันธ์โครงการมาไม่จับภายในชุมชนของตนเอง
- จ้างเหมาคนพิการจัดทำผลิตภัณฑ์ชุดของขวัญให้แก่พนักงาน
- จ้างเหมาคนพิการทำงานออกแบบ/จัดทำป้าย Backdrop และสื่อประชาสัมพันธ์
- จ้างเหมาคนพิการตัดเย็บชุดยูนิฟอร์ม หมวก ถุงมือสำหรับพนักงานในโรงงาน
- จ้างเหมาคนพิการคัดแยกกระดาษ/ผลิตภัณฑ์ในสำนักงาน
- จ้างเหมาให้ผู้ดูแลคนพิการล้างรถให้แก่พนักงาน เป็นต้น



4. การฝึกงาน การเพิ่มพูนความรู้ ทักษะ ประสบการณ์ หรือการถ่ายทอด วิทยาการหรือเทคโนโลยีที่สามารถนำไปประกอบอาชีพได้

- ไม่น้อยกว่า 6 เดือน และไม่น้อยกว่า 600 ชั่วโมง
- มูลค่าไม่น้อยกว่าที่ส่งเงินเข้ากองทุนฯ ต่อ 1 คน
*(เช่น ปี 2566 = 328 บาท × 365 วัน × 1 คน = 119,720 บาท)

ตัวอย่าง

- สถานประกอบการจัดหลักสูตรการนวดสปาและนวดแผนไทยให้แก่คนพิการ
- สถานประกอบการให้มหาวิทยาลัยของรัฐจัดอบรมหลักสูตรภาษาอังกฤษ เพื่อประกอบอาชีพแก่คนพิการ
- สถานประกอบการฝึกอาชีพหลักสูตรเศรษฐกิจพอเพียง “เพาะเลี้ยงเห็ดฟางและเห็ดนางฟ้า ให้แก่คนพิการ”
- สถานประกอบการให้โรงเรียนสอนทำอาหารจัดฝึกงานหลักสูตรพ่อครัว อาหารยุโรปให้แก่ผู้ดูแลคนพิการ
- สถานประกอบการจัดฝึกงานหลักสูตรช่างติดตั้งเครื่องปรับอากาศ ให้ผู้ดูแลคนพิการ
- จัดหลักสูตรการตัดเย็บและซ่อมรองเท้าหนังให้แก่คนพิการ
- ฝึกอาชีพหลักสูตรการเจียรโนอัญมณีให้คนพิการทางการได้ยิน
- จัดฝึกงานหลักสูตรพนักงาน Call Center ให้คนพิการทางการเห็น
- จัดฝึกงานหลักสูตรช่างซ่อมคอมพิวเตอร์ให้คนพิการ
- โรงแรมจัดฝึกงานหลักสูตรแกะสลักผักและผลไม้ให้คนพิการ
- สถานประกอบการให้ค่ายเพลงจัดฝึกงานหลักสูตรนักดนตรีมืออาชีพ ให้คนพิการ
- สถานประกอบการให้บริษัทนำเที่ยวจัดฝึกงานหลักสูตรมัคคุเทศก์ให้คนพิการ
- สถานประกอบการจัดฝึกงานหลักสูตรสกรีนเสื้อยืดให้แก่คนพิการเป็นต้น



5. การจัดให้มีอุปกรณ์หรือสิ่งอำนวยความสะดวก จัดให้มีเครื่องมือเพื่อการช่วยเหลือ โดยการสร้าง ติดตั้ง เพื่อให้คนพิการเข้าถึงและใช้ประโยชน์ในการประกอบอาชีพได้บนพื้นฐานของความต้องการพิเศษของคนพิการแต่ละประเภท และมีลักษณะตามกฎกระทรวง กำหนดลักษณะ หรือการจัดให้มีอุปกรณ์ สิ่งอำนวยความสะดวก หรือบริการในอาคาร สถานที่ หรือบริการสาธารณะอื่น เพื่อให้คนพิการสามารถเข้าถึงและใช้ประโยชน์ได้ พ.ศ. 2555

- ดำเนินการให้แล้วเสร็จใน 1 ปี
- มูลค่าไม่น้อยกว่าที่ส่งเงินเข้ากองทุนฯ ต่อ 1 คน
*(เช่น ปี 2566 = 328 บาท × 365 วัน × 1 คน = 119,720 บาท)

ตัวอย่าง

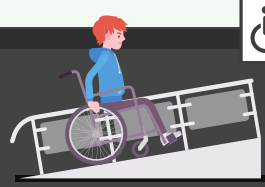
- ติดตั้งลิฟต์สำหรับคนพิการ ให้พนักงานซึ่งเป็นคนพิการทางการเคลื่อนไหว
-
- สร้างห้องน้ำสำหรับคนพิการ ให้พนักงานซึ่งเป็นคนพิการทางการเคลื่อนไหว
- สร้างทางสัญจรให้แก่พนักงานซึ่งเป็นคนพิการทางการเคลื่อนไหว
- ที่นั่งสำหรับคนพิการหรือพื้นที่สำหรับจอดรถเข็นคนพิการ ที่จอดรถสำหรับคนพิการ
- สัญญาณเสียงและสัญญาณแสงขอความช่วยเหลือสำหรับคนพิการ
- ราวกันตกหรือพนักกันตก
- ประตูสำหรับคนพิการ เป็นต้น

6. การจัดให้มีบริการล่ามภาษามือ การจ้างบุคคลซึ่งจดแจ้งเป็นล่ามภาษามือต่อกรมส่งเสริมและพัฒนาคุณภาพชีวิตคนพิการ เพื่อให้บริการแก่คนพิการทางการได้ยินหรือสื่อความหมาย

- ระยะเวลาไม่ได้กำหนด
- มีคนพิการทางการได้ยิน 20 คนต่อล่ามภาษามือ 1 คน
- มูลค่าไม่น้อยกว่าที่ส่งเงินเข้ากองทุนฯ ต่อ 1 คน
*(เช่น ปี 2566 = 328 บาท × 365 วัน × 1 คน = 119,720 บาท)

ตัวอย่าง

- สถานประกอบการจัดให้มีล่ามภาษามือเพื่อสื่อสารระหว่างพนักงานที่เป็นคนพิการทางการได้ยินกับพนักงานปกติ



7. การให้ความช่วยเหลืออื่นใดแก่คนพิการหรือผู้ดูแลคนพิการ การให้ความช่วยเหลือแก่คนพิการหรือผู้ดูแลคนพิการโดยตรง เพื่อให้คนพิการหรือผู้ดูแลคนพิการ สามารถประกอบอาชีพหรือมีรายได้

- ระยะเวลาไม่ได้กำหนด
- มูลค่าไม่น้อยกว่าที่ส่งเงินเข้ากองทุนฯ ต่อ 1 คน
*(เช่น ปี 2566 = 328 บาท × 365 วัน × 1 คน = 119,720 บาท)

ตัวอย่าง

- ให้จักรเย็บผ้าแบบอัตโนมัติและอุปกรณ์ให้คนพิการเพื่อประกอบอาชีพรับตัดเย็บเสื้อผ้า
- สนับสนุนเงินทุนในการประกอบอาชีพเลี้ยงไก่ให้คนพิการ
- ซื้อสินค้าจากคนพิการ
- สนับสนุนเครื่องมือทางการเกษตรให้ผู้ดูแลคนพิการ
- สนับสนุนเงินให้คนพิการสร้างศูนย์เพาะเลี้ยงเห็ด
- สนับสนุนนมผงแพนด้าเพื่อให้นักพิการประกอบอาชีพขายเบเกอรี่
- สนับสนุนหมักเครื่องพิมพ์ให้คนพิการรับจ้างพิมพ์งานเอกสาร
- สนับสนุนบัตรเติมน้ำมันให้ผู้ดูแลคนพิการประกอบอาชีพขับรถตู้โดยสารประจำทาง
- สนับสนุนไหมพรมให้คนพิการเพื่อถักเสื้อไหมพรมจำหน่าย
- สนับสนุนน้ำตาลทรายแดงให้คนพิการทำขนมไทยเพื่อจำหน่าย
- ให้อุปกรณ์ของสถานประกอบการให้คนพิการนำไปจำหน่าย เป็นต้น



▶ วิธีที่ 3 การส่งเสริมอาชีพ โดยการจัดให้มีสัมปทาน (มาตรา 35)

วิธีการแจ้งการให้สิทธิและรับสิทธิ (มาตรา 35)

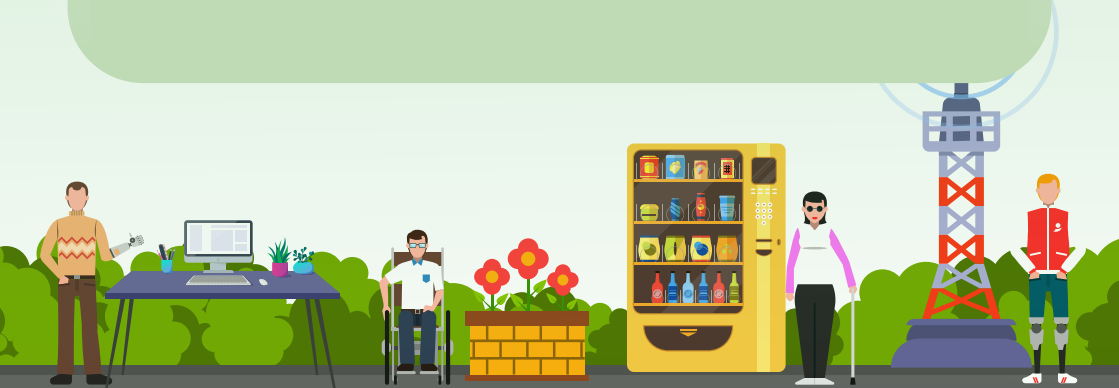
นายจ้างหรือเจ้าของสถานประกอบการ สามารถแจ้งการให้สิทธิ และคนพิการ หรือผู้ดูแลคนพิการ สามารถแจ้งขอรับสิทธิ ภายในวันที่ 31 ธันวาคม ของทุกปี โดยให้แจ้ง ณ สถานที่ ดังต่อไปนี้

- ในเขตกรุงเทพมหานคร ให้ยื่น ณ สำนักจัดหางานกรุงเทพ
- ในจังหวัดอื่นให้ยื่น ณ สำนักงานจัดหางานจังหวัด

กรณี เปลี่ยนแปลงสิทธิ มาตรา 35 ในระหว่างปีที่มีหน้าที่ปฏิบัติตามกฎหมาย

นายจ้างหรือเจ้าของสถานประกอบการ ที่ประสงค์เปลี่ยนแปลงสิทธิ มาตรา 35 ให้ดำเนินการแจ้งต่อสำนักงานจัดหางานกรุงเทพฯ หรือสำนักงานจัดหางานจังหวัด แล้วแต่กรณี ภายใน 45 วัน นับตั้งแต่วันที่มีการดำเนินการ เพื่อให้ได้รับหนังสือแจ้งผลการเปลี่ยนสิทธิ หากไม่ดำเนินการตามเงื่อนไขที่กฎหมายกำหนดไว้ ให้ส่งเงินเข้ากองทุนส่งเสริมและพัฒนาคุณภาพชีวิตคนพิการ ตามจำนวนวันที่ไม่ได้ปฏิบัติให้ครบตามเงื่อนไข พร้อมดอกเบี้ยอัตราร้อยละ 7.5 ต่อปี ตามที่กฎหมายกำหนด

- เมื่อมีการเปลี่ยนแปลงสิทธิ ตามมาตรา 35 ให้นายจ้างฯ ยื่นแบบแจ้งเปลี่ยนแปลงข้อมูลพร้อมเอกสารประกอบ ตามแบบที่กรมส่งเสริมและพัฒนาคุณภาพชีวิตคนพิการกำหนด หรือยื่นผ่านช่องทางอิเล็กทรอนิกส์ (e-service) ถ้ามีการสมัครใช้งานไว้



3. การยื่นรายงานผลการจ้างงานคนพิการ

เมื่อดำเนินการตามวิธีการทั้ง 3 วิธีแล้วให้ยื่นรายงานผลการจ้างงานคนพิการ ตั้งแต่ วันเปิดทำการ เดือนมกราคม ถึง 31 มีนาคม ของทุกปี (วันและเวลาราชการ) โดยให้ยื่นตามหน่วยงานที่สำนักงานใหญ่ตั้งอยู่

- กรุงเทพมหานคร ยื่นที่กองกองทุนและส่งเสริมความเสมอภาคคนพิการ
- ต่างจังหวัด ยื่นที่ ศูนย์บริการคนพิการจังหวัด สำนักงานพัฒนาสังคมและความมั่นคงของมนุษย์จังหวัด ที่สำนักงานใหญ่ตั้งอยู่
- ยื่นผ่านทางระบบรายงานผลการจ้างงานคนพิการออนไลน์ <https://ejob.dep.go.th/ejob>

เอกสารที่ต้องใช้

1. แบบรายงานผลการจ้างงานคนพิการ ประจำปี
2. สำเนา สปส. 1-10 ส่วนที่ 1 ประจำปีเดือนตุลาคม (ทุกสาขา) พร้อมใบเสร็จ
3. สำเนาหนังสือรับรองนิติบุคคล
4. หนังสือมอบอำนาจปิดอาคารแสดมปี กรณีที่กระทำการแทนผู้มีอำนาจ
5. สำเนา สปส. 1-10 ส่วนที่ 2 ประจำปีเดือน มกราคม ถึงปัจจุบัน พร้อมใบเสร็จ (สำหรับสถานประกอบการที่ยื่นมาตรา 33) และสำเนาบัตรประจำตัวคนพิการ
6. สำเนาหนังสือแจ้งผลการใช้สิทธิมาตรา 35 ที่ออกโดยสำนักงานจัดหางานพื้นที่/จังหวัด (สำหรับสถานประกอบการที่ยื่นมาตรา 35) พร้อมสำเนาบัตรประจำตัวคนพิการ และผู้ดูแลที่ใช้สิทธิ (กรณีผู้ดูแลใช้สิทธิแทนคนพิการ)



4. สิทธิประโยชน์ทางภาษี

ตามคำสั่งกรมสรรพากร ที่ ป. 156/2561 และ คำสั่งกรมสรรพากร ที่ ป. 157/2561 เรื่อง การเสียภาษีเงินได้นิติบุคคลสำหรับรายจ่ายจากการดำเนินการตามพระราชบัญญัติส่งเสริมและพัฒนาคุณภาพชีวิตคนพิการ พ.ศ. 2550

จ้างงานคนพิการ ตามมาตรา 33

- จ้างงานคนพิการที่มีบัตรประจำตัวคนพิการ
- นำค่าใช้จ่ายที่ได้จ่ายเนื่องการจ้างคนพิการ **นำมาเป็นรายจ่ายคำนวณกำไรสุทธิเพื่อเสียภาษีเงินได้นิติบุคคล ได้ 2 เท่า**
- หากมีการจ้างงานคนพิการเกินกว่าร้อยละ 60 ของลูกจ้างในสถานประกอบการ โดยมีระยะเวลาเกินกว่า 180 วัน ในปีภาษีหรือรอบระยะเวลาบัญชีที่มีรายได้ **นำมาเป็นรายจ่ายคำนวณกำไรสุทธิเพื่อเสียภาษีเงินได้นิติบุคคล ได้ 3 เท่า**

ส่งเงินเข้ากองทุน ตามมาตรา 34

- เงินที่ได้ส่งเข้ากองทุนส่งเสริมและพัฒนาคุณภาพชีวิตคนพิการ สามารถ**นำมาเป็นรายจ่ายคำนวณกำไรสุทธิเพื่อเสียภาษีเงินได้นิติบุคคล ได้ตามที่จ่ายจริง**

จัดสัมมนาฯ/ส่งเสริมอาชีพ ตามมาตรา 35

- นำมาเป็นรายจ่ายคำนวณกำไรสุทธิเพื่อเสียภาษีเงินได้นิติบุคคล**ได้เฉพาะบางประเภท**

ประเภท	การหักค่าใช้จ่าย
การให้สัมมนา	หักไม่ได้
การจัดสถานที่จำหน่ายสินค้าหรือบริการ	หักไม่ได้
การจัดจ้างเหมาช่างหรือจ้างเหมาบริการ	ตามที่จ่ายจริง
การฝึกงาน	ตามที่จ่ายจริง
การจัดให้มีอุปกรณ์หรือสิ่งอำนวยความสะดวก	ตามที่จ่ายจริง
การจัดให้มีบริการล่ามภาษามือ	ตามที่จ่ายจริง
การให้ความช่วยเหลืออื่นใดแก่คนพิการหรือผู้ดูแลคนพิการ	ตามที่จ่ายจริง

5. การสมัครใช้งานระบบการรายงานผลการจ้างงานคนพิการออนไลน์

1. เข้า ejob.dep.go.th
2. คลิก “สมัครใช้งาน”
3. อ่านเงื่อนไขในการสมัครสมาชิกเพื่อใช้บริการทางอินเทอร์เน็ต และคลิก “ยอมรับ” และ “ตกลง”
4. กรอกเลขที่บัญชีนายจ้าง (เลขประกันสังคม 10 หลัก) และคลิก ตรวจสอบเลขที่บัญชีนายจ้าง
5. กรอกเลขทะเบียนนิติบุคคลของกระทรวงพาณิชย์
6. กรอกข้อมูลการใช้งานระบบ และคลิก “สมัครเข้าใช้งาน”
 - ชื่อผู้ใช้งาน หรือ Username สามารถเป็นภาษาอังกฤษหรือตัวเลขเท่านั้น (ควรตั้งชื่อผู้ใช้เป็นชื่อบริษัทหรือสื่อความหมายถึงบริษัทโดยตรง เช่น Jaidee99 ไม่ควรใช้ชื่อบุคคล)
 - อีเมล (ควรเป็นอีเมลของบริษัท ไม่ควรใช้อีเมลส่วนตัวบุคคล)
 - ตั้งรหัสผ่านและยืนยัน Password
7. ยืนยันตัวตนผ่าน Link ที่ระบบส่งให้ทางอีเมล
8. กรอกข้อมูลผู้ติดต่อ โดยจะต้องเป็นผู้ที่ได้รับมอบอำนาจจากนายจ้างเท่านั้น
9. กรอกข้อมูลกรรมการบริษัท (ตามจำนวนกรรมการซึ่งลงชื่อผูกพันบริษัทได้)
- 10.ดาวน์โหลดไฟล์จากระบบ จัดทำเอกสารให้เรียบร้อย และสแกนไฟล์เอกสารดังกล่าวกลับเข้าระบบ
11. ส่งเอกสารชุดสมัครตัวจริงให้หน่วยรับคำขอ เพื่อพิจารณาอนุญาตให้ใช้งาน Username และ Password



QR Code เว็บไซต์ทะเบียน



QR Code คู่มือรายงานระบบออนไลน์

แผนภูมิแสดงลำดับการปฏิบัติ และยื่นรายงานการจ้างงานคนพิการ

นับจำนวนลูกจ้าง 1 ตุลาคม

จ้างคนพิการ
ม.33
เริ่ม 1 มกราคม

ส่งเงินเข้ากองทุน
ม.34
ภายใน 31 มีนาคม

ให้สัมปทาน
ม.35

- สำเนาบัตรประจำตัวคนพิการ
- สำเนา สปส. 1-10 ส่วนที่ 2 ที่มีชื่อคนพิการเดือนมกราคม - ปัจจุบัน

- เช็คนัดคร่อม
- เงินสด
- ธนาคัติ หรือ
- ทางระบบอิเล็กทรอนิกส์ภายใน 31 มีนาคมของทุกปี

ยื่นขอใช้สิทธิที่สำนักงานจัดหางานพื้นที่ หรือสำนักงานจัดหางานจังหวัดภายใน 31 ธันวาคมก่อนปีที่จะใช้สิทธิ

ยื่นรายงานการใช้สิทธิ ม.33 ม.34 และม.35

สำนักงานใหญ่อยู่กรุงเทพฯ

- ยื่นที่กองกองทุนและส่งเสริมความเสมอภาคคนพิการ

สำนักงานใหญ่อยู่ต่างจังหวัด

- ยื่นที่สำนักงานพัฒนาสังคมและความมั่นคงของมนุษย์จังหวัดที่ตั้งอยู่

หนังสือแจ้งผลการให้สิทธิและการขอรับสิทธิตาม ม.35

ผู้จัดทำ

กลุ่มส่งเสริมการจ้างงานคนพิการ
กองกองทุนและส่งเสริมความเสมอภาคคนพิการ
กรมส่งเสริมและพัฒนาคุณภาพชีวิตคนพิการ

สถานที่ติดต่อ

กลุ่มส่งเสริมการจ้างงานคนพิการ
กองกองทุนและส่งเสริมความเสมอภาคคนพิการ
อาคารเอว็อน 914 ถนนพระรามที่ 5 ซอยระนอง 2
แขวงถนนนครไชยศรี เขตดุสิต กรุงเทพมหานคร 10300
การเดินทาง • MRT บางซื่อ, เตาปูน • รถเมล์สาย 50, 70
02-1069327 - 29 และ 9331

สถานประกอบการที่สำนักงานใหญ่ ตั้งอยู่ต่างจังหวัด

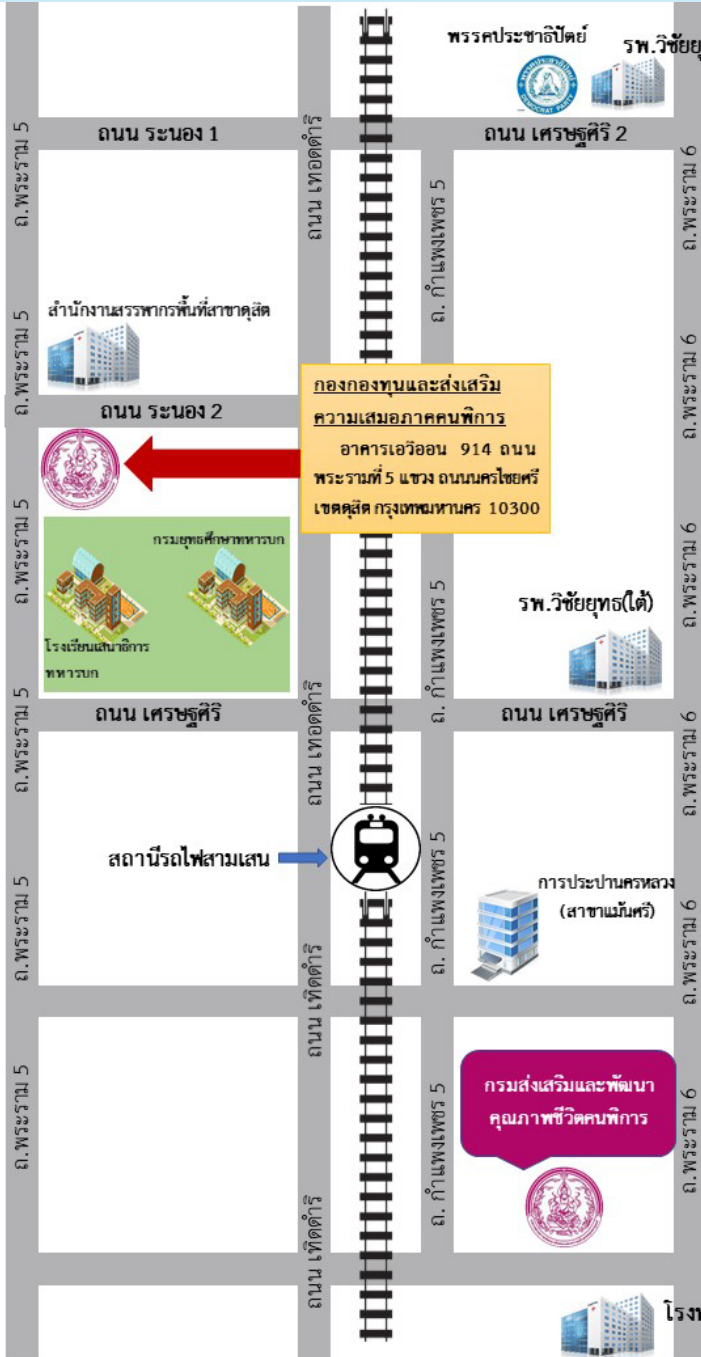
ติดต่อ : ศูนย์บริการคนพิการจังหวัด
สำนักงานพัฒนาสังคมและความมั่นคงของมนุษย์จังหวัด ที่สำนักงานใหญ่ตั้งอยู่

คู่มือการปฏิบัติตามกฎหมายการจ้างงานคนพิการ สำหรับนายจ้างหรือเจ้าของสถานประกอบการ

โดย : กองกองทุนและส่งเสริมความเสมอภาคคนพิการ
พิมพ์ครั้งที่ 2 : ธันวาคม 2566 จำนวน : 8,000 เล่ม



แผนที่กองทุนและส่งเสริมความเสมอภาคคนพิการ



Google Map Scan QR



<https://goo.gl/maps/5hu2ihwbBpE3ys1q7>

อนุสาวรีย์ชัยสมรภูมิ



โรงพยาบาลบรมราชินีนาถ



กองกองทุนและส่งเสริมความเสมอภาคคนพิการ
กรมส่งเสริมและพัฒนาคุณภาพชีวิตคนพิการ
อาคารเอว็อน 914 ถนนพระรามที่ 5 ซอยระนอง 2
แขวงถนนนครไชยศรี เขตดุสิต กรุงเทพมหานคร 10300

ejob.dep.go.th