

การจ้างงานคนพิการในสถานประกอบการ

การจ้างงานคนพิการ มี 3 วิธี โดยสามารถเลือกระหว่างการ 1 วิธีหรือหลายวิธีรวมกันก็ได้



มาตรา 33 การจ้างงานคนพิการ



สถานประกอบการและหน่วยงานของรัฐต้องรับคนพิการที่สามารถทำงานได้เข้าทำงานในสถานประกอบการโดยเป็นไปตามกฎหมายว่าด้วยคุ้มครองแรงงานหรือหน่วยงานของรัฐเป็นไปตามที่ ก.พ. กำหนด

มาตรา 34 การส่งเงินเข้ากองทุนฯ



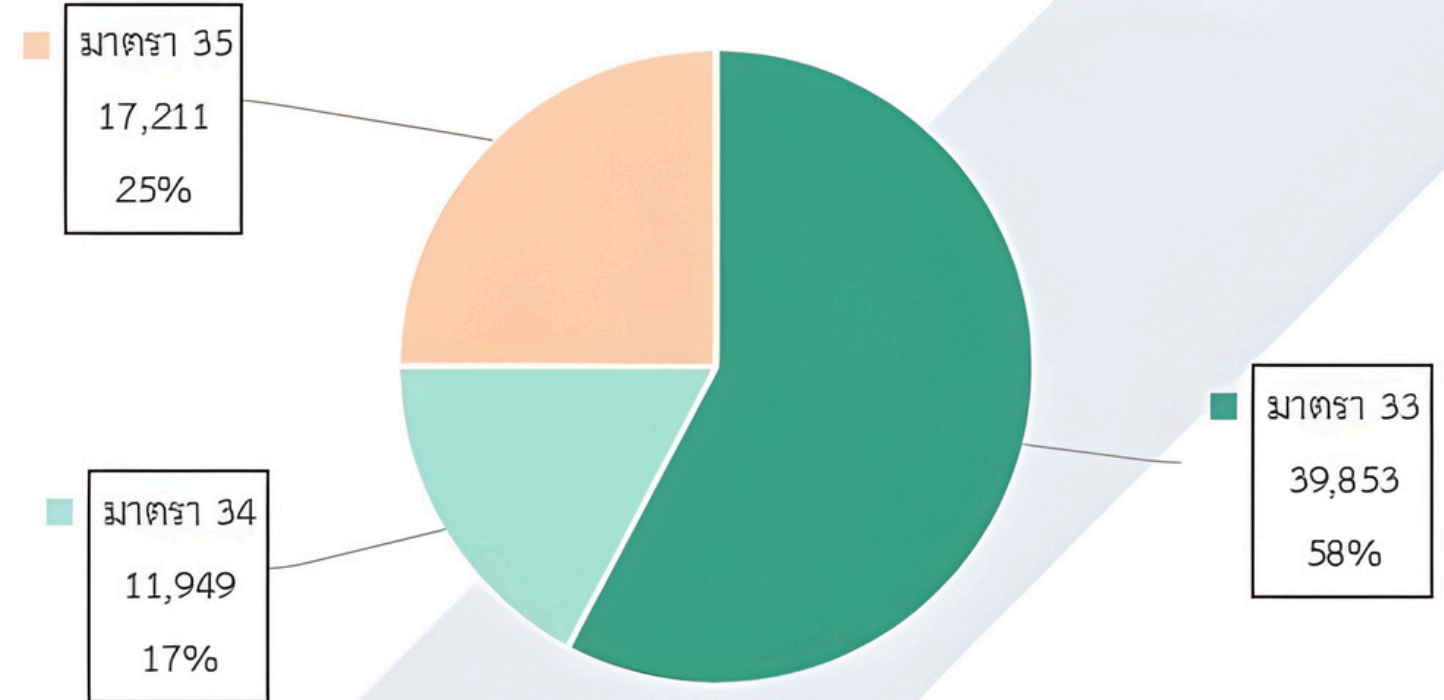
นายจ้างหรือเจ้าของส่งเงินเข้ากองทุนส่งเสริมและพัฒนาคุณภาพชีวิตคนพิการเป็นรายปี หน่วยงานของรัฐไม่ต้องส่งเงินเข้ากองทุนฯ



มาตรา 35 การเสริมอาชีพให้คนพิการ

นายจ้างหรือเจ้าของสถานประกอบการให้สัมปทานตามมาตรา 35 โดยยื่นขอใช้สิทธิ ต่อกรมการจัดหางานหรือจัดหางานจังหวัดที่ สำนักงานใหญ่ของสถานประกอบการตั้งอยู่หรือหน่วยงานของรัฐนั้น

สถิติการจ้างงานคนพิการในสถานประกอบการประจำปี 2568 (ทั่วประเทศ)



สถิติการจ้างงานคนพิการในสถานประกอบการ



ปี	จำนวนสถานประกอบการที่ต้องจ้างงาน		ผลการดำเนินงาน					จ้างแล้ว (ร้อยละ)	ต้องจ้างเพิ่ม (ราย)	ต้องจ้างเพิ่ม (ร้อยละ)
	นายจ้าง (แห่ง)	ต้องจ้าง (คน)	จ้าง 33 (คน)	สัมปทาน 35 (สัญญา)	ส่งเงิน 34 (คน)	รวม				
2565	13,588	63,663	37,835 (59.43%)	14,652 (19.34%)	12,314 (23.01%)	64,801	101.79	-	-	
2566	14,300	67,747	39,558 (58.39%)	15,879 (23.44%)	12,641 (18.66%)	68,078	100.49	-	-	
2567	14,790	68,438	39,951 (58.38%)	16,268 (23.77%)	11,354 (16.59%)	67,553	98.74	865	1.26	
2568	14,905	70,014	39,853 (56.92%)	17,211 (24.58%)	11,949 (17.07%)	69,013	98.57	1,001	1.43	

การจ้างงานคนพิการในหน่วยงานของรัฐ



มาตรา 33 การจ้างงานคนพิการ

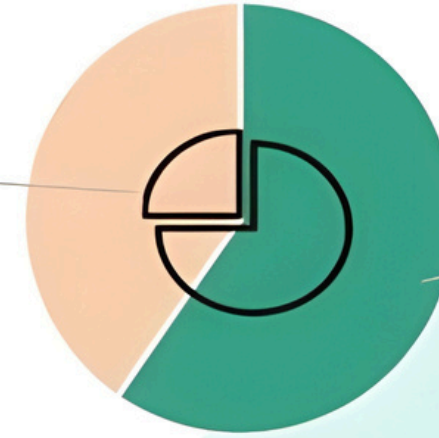


สถานประกอบการและหน่วยงานของรัฐต้องรับคนพิการที่สามารถทำงานได้เข้าทำงานในสถานประกอบการโดยเป็นไปตามกฎหมายว่าด้วยคุ้มครองแรงงานหรือหน่วยงานของรัฐ เป็นไปตามที่ ก.พ. กำหนด



สถิติการจ้างงานคนพิการในหน่วยงานของรัฐประจำปี 2568

มาตรา 35
2,297
40%



มาตรา 33
3,393
60%

สถิติการจ้างงานคนพิการในหน่วยงานของรัฐ



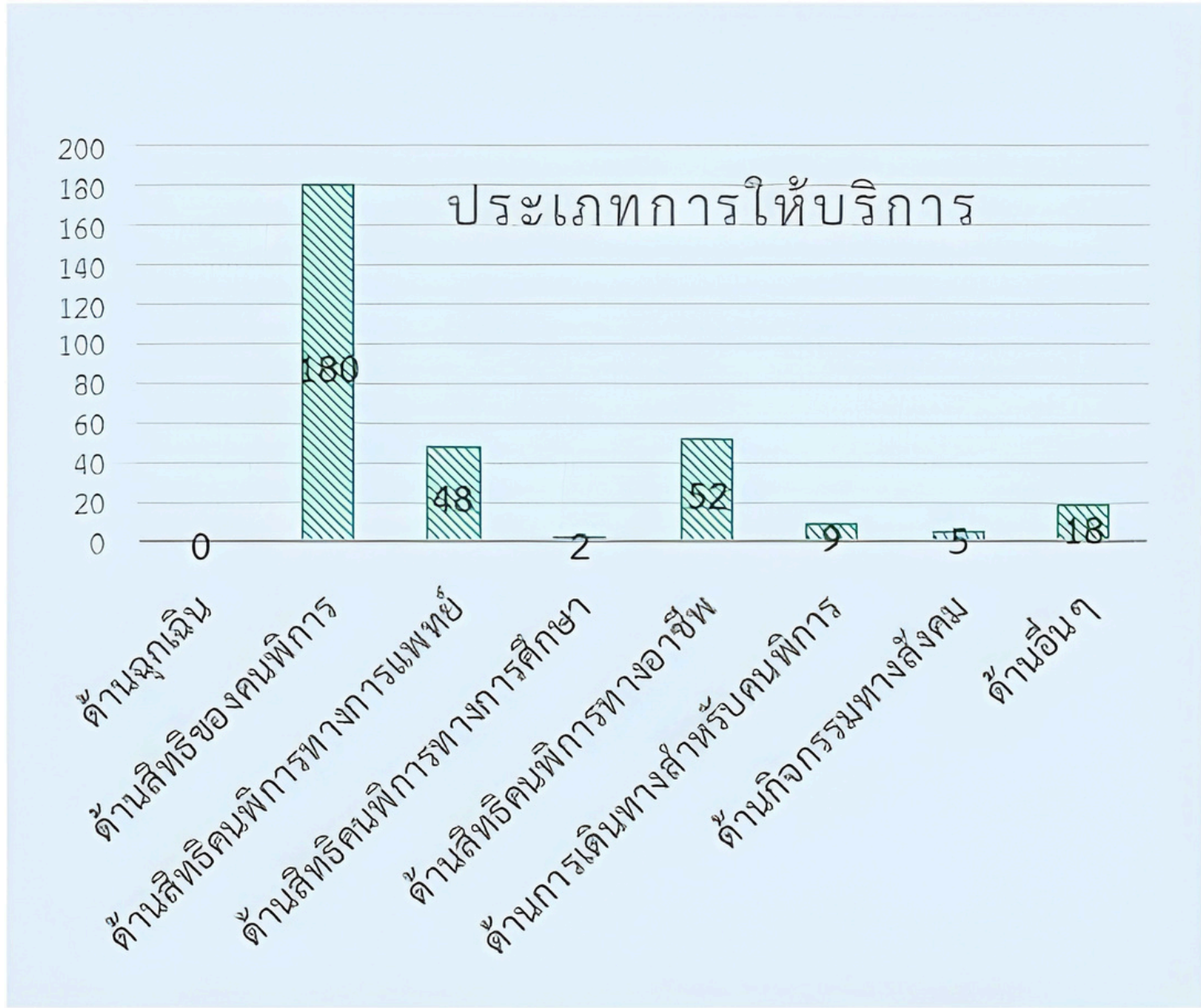
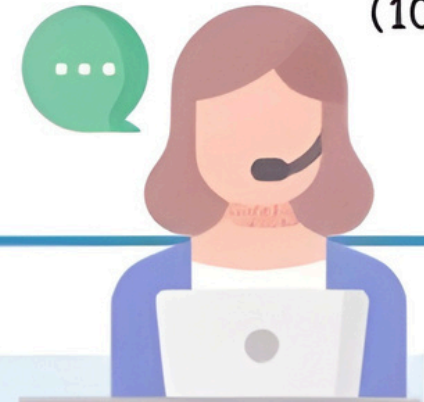
มาตรา 35 การเสริมอาชีพให้คนพิการ

นายจ้างหรือเจ้าของสถานประกอบการให้สัมปทานตามมาตรา 35 โดยยื่นขอใช้สิทธิ ต่อกรมการจัดหางานหรือจัดหางานจังหวัดที่สำนักงานใหญ่ของสถานประกอบการตั้งอยู่หรือหน่วยงานของรัฐนั้น

ปี	จำนวนหน่วยงานภาครัฐที่ต้องจ้างงาน		ผลการดำเนินงาน						ต้องจ้างเพิ่ม (ร้อยละ)
	หน่วยงาน (แห่ง)	ต้องจ้าง (คน)	รายงานผลแล้ว (แห่ง)	จ้าง 33 (คน)	สัมปทาน 35 (สัญญา)	รวม	จ้างแล้ว (ร้อยละ)	ต้องจ้างเพิ่ม(ราย)	
2565	294	17,514	213 (72.44%)	2,859 (16.33%)	906 (5.17%)	3,765	21.50	13,749	78.50
2566	294	18,994	235 (79.93%)	2,933 (15.44%)	891 (4.69%)	3,824	20.13	15,170	79.87
2567	294	18,630	230 (78.00%)	2,946 (15.81%)	1,752 (9.40%)	4,698	25.22	13,932	74.78
2568	535	18,910	246 (45.98%)	3,393 (17.94%)	2,297 (12.15%)	5,690	30.09	13,220	69.91



ผลการดำเนินการสายด่วน 1479 เพื่อคนพิการ



- ด้านสิทธิของคนพิการ (180 ราย)**
- สอบถามเกี่ยวกับบัตรประจำตัวคนพิการ 87 ราย
 - สอบถามเกี่ยวกับสวัสดิการเบี้ยความพิการ 58 ราย
 - สอบถามสิทธิคนพิการด้านอื่นๆ 35 ราย
- ด้านสิทธิคนพิการทางอาชีพ (52 ราย)**
- สอบถามบริการให้กู้ยืมเงินทุนประกอบอาชีพ 35 ราย
 - สอบถามต้องการหางานทำ 13 ราย
 - สอบถามสิทธิคนพิการทางอาชีพอื่นๆ 4 ราย
- ด้านสิทธิคนพิการทางการแพทย์ (48 ราย)**
- สอบถามสิทธิการรักษาพยาบาลของคนพิการ (สิทธิหลักประกันสุขภาพถ้วนหน้า ท.74, สิทธิประกันสังคม)
- ด้านการเดินทางสำหรับคนพิการ (9 ราย)
- ด้านอื่นๆ สายโทรผิด สายก่อกวน (18 ราย)

ผลการดำเนินการสายด่วน 1479 เพื่อคนพิการ ตั้งแต่เริ่มเปิดศูนย์

รวม 314 ราย
รวมทั้งสิ้น 80,732 ราย

