

การจ้างงานคนพิการในสถานประกอบการ

การจ้างงานคนพิการ มี 3 วิธี โดยสามารถเลือกดำเนินการ 1 วิธีหรือหลายวิธีรวมกันก็ได้



มาตรา 33 การจ้างงานคนพิการ



สถานประกอบการและหน่วยงานของรัฐต้องรับคนพิการที่สามารถทำงานได้เข้าทำงานในสถานประกอบการโดยเป็นไปตามกฎหมายว่าด้วยคุ้มครองแรงงานหรือหน่วยงานของรัฐเป็นไปตามที่ ก.พ. กำหนด

มาตรา 34 การส่งเงินเข้ากองทุนฯ



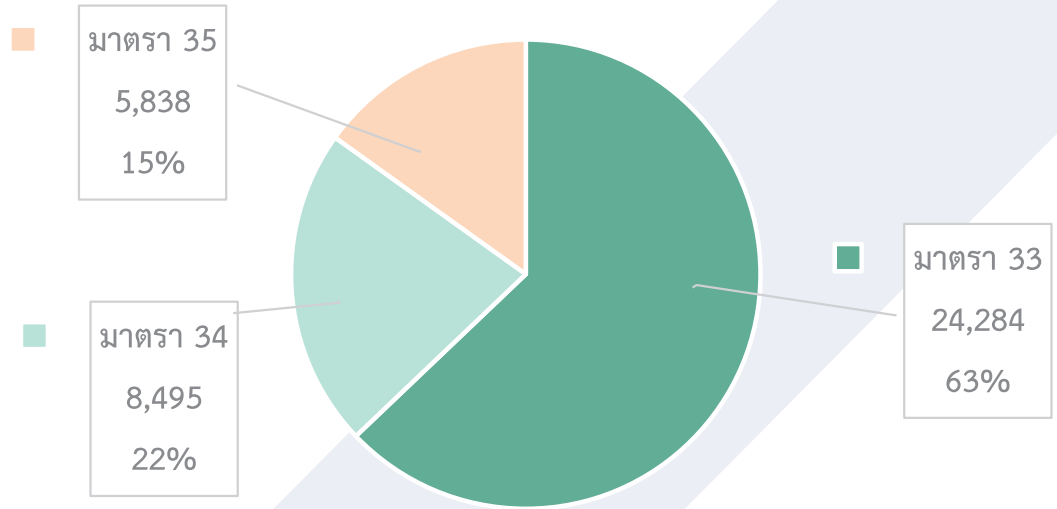
นายจ้างหรือเจ้าของส่งเงินเข้ากองทุนส่งเสริมและพัฒนาคุณภาพชีวิตคนพิการเป็นรายปี หน่วยงานของรัฐไม่ต้องส่งเงินเข้ากองทุนฯ



มาตรา 35 การเสริมอาชีพให้คนพิการ

นายจ้างหรือเจ้าของสถานประกอบการให้สัมปทานตามมาตรา 35 โดยยื่นขอใช้สิทธิ ต่อกรมการจัดหางานหรือจัดหางานจังหวัดที่ สำนักงานใหญ่ของสถานประกอบการตั้งอยู่หรือหน่วยงานของรัฐนั้น

สถิติการจ้างงานคนพิการในสถานประกอบการประจำปี 2569 (ทั่วประเทศ)



สถิติการจ้างงานคนพิการในสถานประกอบการ

ปี	จำนวนสถานประกอบการที่ต้องจ้างงาน		ผลการดำเนินงาน						ต้องจ้างเพิ่ม (ร้อยละ)
	นายจ้าง (แห่ง)	ต้องจ้าง (คน)	จ้าง 33 (คน)	สัมปทาน 35 (สัญญา)	ส่งเงิน 34 (คน)	รวม	จ้างแล้ว (ร้อยละ)	ต้องจ้างเพิ่ม (ราย)	
2566	14,296	67,743	39,624 (58.49%)	15,881 (23.44%)	12,649 (18.67%)	68,154	100.61	-	-
2567	14,782	68,430	40,046 (58.52%)	16,377 (23.93%)	11,376 (16.62%)	67,799	99.08	631	0.92
2568	14,919	70,040	40,709 (57.88%)	17,542 (24.89%)	12,083 (17.18%)	70,334	100.42	-	-
2569	14,845	70,210	24,284 (26.60%)	5,838 (5.43%)	8,495 (7.99%)	38,617	55.00	31,593	45.00

การจ้างงานคนพิการในหน่วยงานของรัฐ



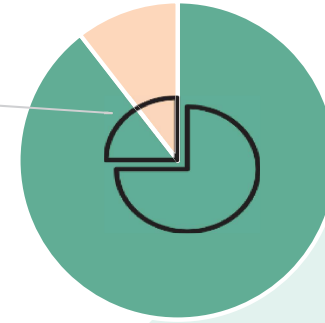
สถิติการจ้างงานคนพิการในหน่วยงานของรัฐประจำปี 2569

มาตรา 33 การจ้างงานคนพิการ



สถานประกอบการและหน่วยงานของรัฐต้องรับคนพิการที่สามารถทำงานได้เข้าทำงานในสถานประกอบการโดยเป็นไปตามกฎหมายว่าด้วยคุ้มครองแรงงานหรือหน่วยงานของรัฐ เป็นไปตามที่ ก.พ. กำหนด

มาตรา 35
248
11%



มาตรา 33
2,112
89%

สถิติการจ้างงานคนพิการในหน่วยงานของรัฐ



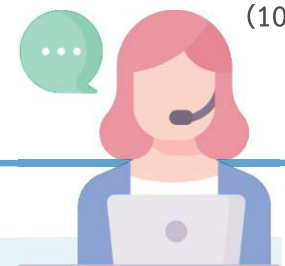
ปี	จำนวนหน่วยงานภาครัฐที่ต้องจ้างงาน		ผลการดำเนินงาน						ต้องจ้างเพิ่ม (ร้อยละ)
	หน่วยงาน (แห่ง)	ต้องจ้าง (คน)	รายงานผลแล้ว (แห่ง)	จ้าง 33 (คน)	สัมปทาน 35 (สัญญา)	รวม	จ้างแล้ว (ร้อยละ)	ต้องจ้างเพิ่ม (ราย)	
2566	294	18,994	235 (79.93%)	2,933 (15.44%)	891 (4.69%)	3,824	20.13	15,170	79.87
2567	294	18,671	231 (78.00%)	2,979 (15.96%)	1,754 (9.39%)	4,733	25.35	13,938	74.65
2568	535	18,910	246 (45.98%)	3,393 (17.94%)	2,297 (12.15%)	5,690	30.09	13,220	69.91
2569	535	18,938	61 (11.40%)	2,112 (11.15%)	248 (1.31%)	2,360	12.46	16,578	87.54

มาตรา 35 การเสริมอาชีพให้คนพิการ

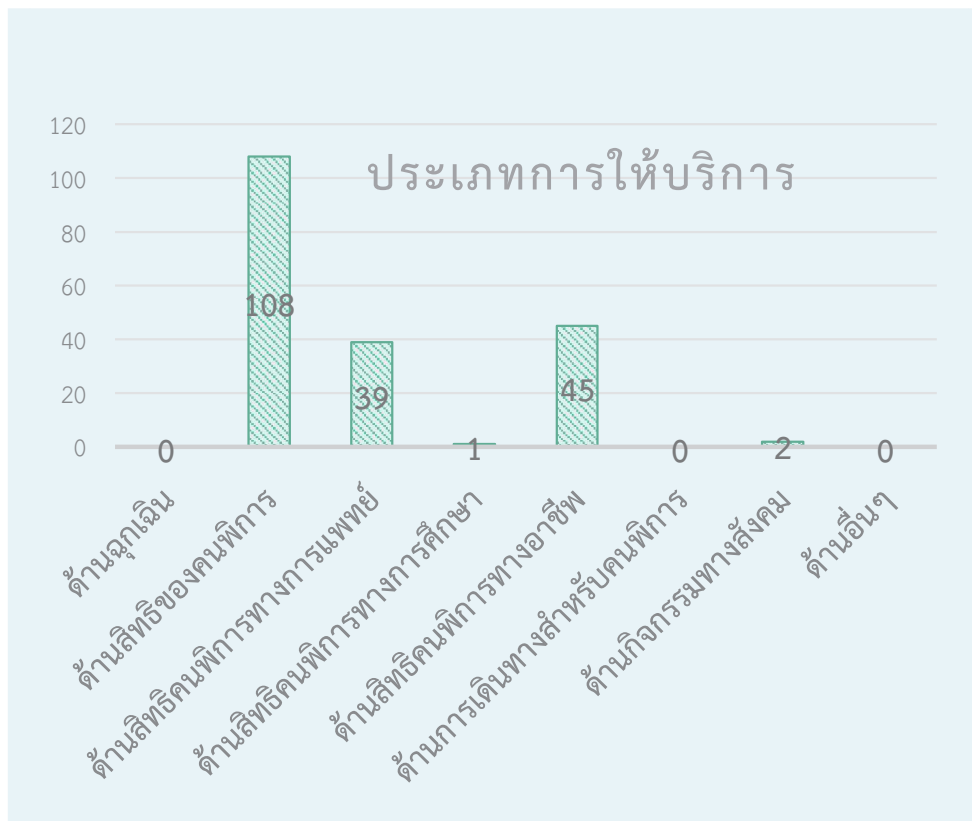
นายจ้างหรือเจ้าของสถานประกอบการให้สัมปทานตามมาตรา 35 โดยยื่นขอใช้สิทธิ ต่อกรมการจัดหางานหรือจัดหางานจังหวัดที่สำนักงานใหญ่ของสถานประกอบการตั้งอยู่หรือหน่วยงานของรัฐนั้น



ผลการดำเนินการสายด่วน 1479 เพื่อคนพิการ



(10)



ด้านสิทธิของคนพิการ (108 ราย)

- สอบถามเกี่ยวกับบัตรประจำตัวคนพิการ 51 ราย
- สอบถามเกี่ยวกับสวัสดิการเบี้ยความพิการ 32 ราย
- สอบถามสิทธิคนพิการด้านอื่นๆ 25 ราย

ด้านสิทธิคนพิการทางอาชีพ (45 ราย)

- สอบถามบริการให้กู้ยืมเงินทุนประกอบอาชีพ 29 ราย
- สอบถามต้องการหางานทำ 13 ราย
- สอบถามสิทธิคนพิการทางอาชีพอื่นๆ 3 ราย

ด้านสิทธิคนพิการทางการแพทย์ (39 ราย)

- สอบถามสิทธิการรักษาพยาบาลของคนพิการ (สิทธิหลักประกันสุขภาพถ้วนหน้า ท.74, สิทธิประกันสังคม) ด้านกิจกรรมทางสังคมสำหรับคนพิการ (2 ราย)

ผลการดำเนินการสายด่วน 1479 เพื่อคนพิการ ตั้งแต่เริ่มเปิดศูนย์

รวม 195 ราย

รวมทั้งสิ้น 83,019 ราย

